

LA OPOSICION Y LAS APAS, EN CONTRA DE LA INTEGRACION DEL COLEGIO UNIVERSITARIO EN LA LAGUNA

● La opinión generalizada está a favor de que la incorporación se haga con la Universidad Politécnica

La noticia de la integración del Colegio Universitario de Las Palmas en la Universidad de La Laguna ha causado sorpresa entre los partidos políticos de la oposición y las asociaciones de padres de alumnos, y ha motivado una rápida reacción en contra de esta medida. Mientras, el consejero de Cultura del Cabildo Insular de Gran Canaria, Francisco Ramos Camejo, ha manifestado que no puede pillar de sorpresa a nadie el inicio del proceso de integración ya que fue aprobado por el pleno del Cabildo en la sesión celebrada el pasado 19 de octubre.

En dicho pleno se informó de la gestión llevada a cabo por los consejeros Ramos Camejo y Pedro Lezcano para conseguir que se pudieran realizar en Gran Canaria los estudios de Bellas Artes y Geografía e Historia; y, al mismo tiempo, se anunció que estaba abierto un diálogo con la Universidad de La Laguna para la ampliación de nuevas disciplinas universitarias en el colegio, al igual que para la integración de éste en dicha Universidad.

En este sentido, lo que se ha hecho ahora ha sido iniciar el proceso de integración en la Universidad de La Laguna, agilizando al máximo sus trámites. Ramos Camejo informó que la tramitación normal puede durar de tres a cinco años hasta que la incorporación sea completa y el Cabildo está intentando que se lleve a cabo en el período mínimo de tres años.

Aparte de que, de esta manera se puede ampliar la oferta universitaria en la isla, el consejero indicó que es necesario que el Cabildo se desprenda del presupuesto que tiene a cuenta del colegio y se lo transfiera al Estado que es el que debe tener las competencias en materia universitaria.

Ramos Camejo manifestó que la integración del Colegio Universitario no ha podido hacerse en la Universidad Politécnica, porque ésta, ahora mismo, tiene otros temas que acometer, como son la creación de nuevos estudios técnicos; y sería prematuro hacerla cargar con la responsabilidad de una serie de enseñanzas humanísticas cuando aún no está preparada para recibirlos.

INTEGRACION EN LA POLITECNICA

Sin embargo, esta opinión no es compartida por las restantes fuerzas políticas ni por las asociaciones de padres de alumnos, que señalaron que la integración del Colegio Universitario de Las Palmas debería de haberse hecho en la Universidad Politécnica, con lo cual también se habría logrado que fuese el Estado el que asumiera las competencias.

En este sentido el consejero de Alianza Popular en el Cabildo Insular de Gran Canaria, José Sintés, manifestó a LA PROVINCIA que le parece gravísimo que se entregue el Colegio Universitario a la Universidad de La Laguna, ya que si lo que se pretendía era que el Estado financiase el centro se debería haber acudido a la Universidad Politécnica.

Además, según señaló Sintés, ahora se corre el riesgo de que tarde o temprano La Laguna haga desaparecer el colegio. Por esto se va a elaborar una propuesta que se presentará en el próximo pleno del Cabildo que, probablemente, se celebre el martes, en lugar del jueves, en atención a los consejeros de AP que se desplazarán a la Península para asistir al congreso nacional del partido.

Defender y potenciar la Universidad Politécnica es el planteamiento del PDP, según manifestó el consejero del Cabildo Francisco Monzón. Ese, añadió, ha sido el sentir del pueblo de Las Palmas, y si se pretende considerar la Universidad como un servicio a los ciudadanos se tendría que haber tenido en cuenta.

Para Francisco Monzón la política del PSOE ha sido equivocada, ya que en un tema de tanta trascendencia se debería de haber consultado con todas las fuerzas políticas y no a través de una comisión en la que solamente han estado integrados los dos grupos que mantienen la mayoría gobernante en el Cabildo.

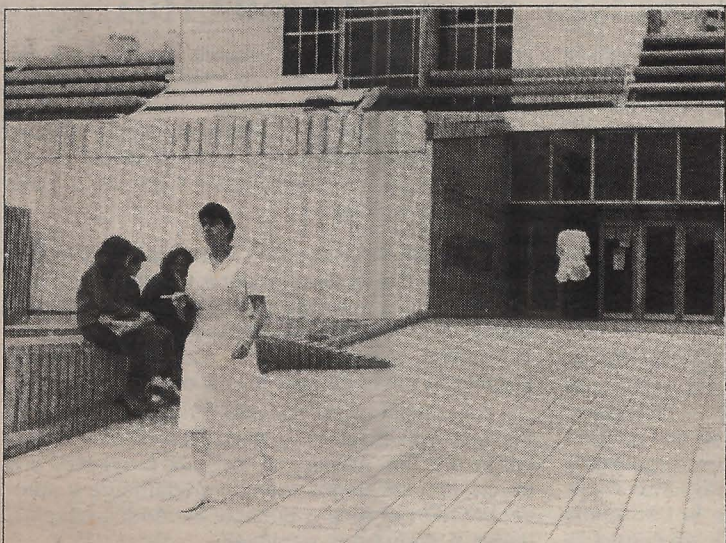
El consejero del PDP expresó, además, que si lo que se pretende es reducir cargas económicas debería haberse hecho a través de las instituciones hospitalarias, que tienen un mayor coste de financiación. Pero que, si se quieren transferir las competencias universitarias al Estado, tiene que hacerse a través de la Politécnica para que pueda desarrollarse y no quede truncada por falta de divisiones.

Por su parte, el consejero del Partido Canario Liberal, Manuel Fernando Pérez y Pérez, expresó su reprobación al inicio del proceso integrador del Colegio en la Universidad de La Laguna. Asimismo coincidió en que la integración debería haberse efectuado en la Politécnica, ya que no existe ninguna especificación legal que distinga las universidades humanísticas y las técnicas. Así, expresó, que todas tienen el carácter de universidad y pueden impartir todas las materias que consideren necesarias.

Para el consejero del PCL, los socialistas no quieren adoptar una política decidida en este tema y están jugando a hacer lo que les diga La Laguna. Además, consideró como una falta de cortesía con la oposición y de ámbito democrático, el hecho de que no se les haya anunciado, previamente, el inicio del proceso integrador del Colegio Universitario.

REUNION DE URGENCIA DE LAS APAS

La reacción de las asociaciones de padres de alumnos de Las Palmas no se ha hecho esperar, tras conocer la noticia, y hoy, a las siete de la tarde, celebrarán una reunión de urgencia en el Instituto Tomás Morales para decidir cuál va a ser la postura que adoptarán de cara a esta decisión del Cabildo de Gran Canaria.



● Por su parte, el consejero socialista Ramos Camejo indicó que el proceso integrador ya había sido aprobado en un pleno del Cabildo

En opinión de Bernardino Mateos, presidente de la Asociación de APAS de Centros Estatales, la integración del Colegio Universitario en la Universidad de La Laguna es contraria al sentir de la población, como ya se demostró en la manifestación por la creación de una universidad en Las Palmas y que concentró a 200.000 personas.

Así expresó que la integración en La Laguna supone un paso de gigante hacia atrás, ya que el Colegio Universitario es el único vínculo que servía de base para el desarrollo de una universidad en Las Palmas. Mateos señaló que, teniendo en cuenta la historia, La Laguna jamás ha atendido al colegio, y es una utopía pensar que ahora vaya a destinar dinero al centro puesto que es lógico y hasta humano que se interese por fomentar las facultades que se encuentran en Tenerife.

El presidente de la Asociación de APAS de Centros no Estatales, Rafael Trujillo Perdomo, coincidió en estos planteamientos, aunque se mostró algo más reservado hasta que hoy no se decida una línea concreta de actuación en la reunión que celebrarán los



representantes de las APAS. Sin embargo, expresó que esta decisión no se corresponde con las manifestaciones de las autoridades del Gobierno autónomo sobre el tema universitario; y manifestó su preocupación por la integración en La Laguna, en lugar de en la Politécnica, en contra de los deseos de los habitantes de Las Palmas.

Por otra parte, en los pasillos del Colegio Universitario de Las Palmas, ayer traslució la preocupación de alumnos y profesores por su futuro. Los comentarios que más abundaron fueron en torno a que si La Laguna se hacía cargo del centro éste acabaría por desaparecer, ya que nunca ha mostrado ninguna preocupación por su funcionamiento.

EL PARO CRECIO MENOS EN 1983 QUE EN 1982



El paro registrado en la provincia de Las Palmas en 1983 creció un cuatro por ciento menos, en términos relativos, que lo hizo durante 1982, informó a la agencia «Efe» la Dirección Provincial de Trabajo.

En 1983 el desempleo en la provincia aumentó un 0,63 por ciento, mientras que en 1982 se había incrementado en un 4,6 por ciento y en 1981 un 4,7 por ciento.

En términos absolutos al 31 de diciembre de 1983 había en las oficinas de empleo 57.553 parados registrados, 2.637 personas más que a finales de 1982, lo que representa un descenso importante en el incremento de parados ya que durante el año 1982 el aumento, en números absolutos, fue de 12.962.

Este paro representa un 21,14 por ciento de la población activa de la provincia, frente a un 20,51 en el 82, cifras muy altas en relación con las estimaciones nacionales que, según el Ministerio, estarán alrededor del 17,8 por ciento para 1983.

Respecto a la población activa de Las Palmas, los datos facilitados señalan un importante incremento, pues en diciembre del 82 el número ascendía a 267,4 mil personas, y en el tercer trimestre del año pasado la cifra era de 272,2 mil personas.

En relación con el índice de cobertura del subsidio de desempleo, a finales del mes de noviembre de 1983 cubría a 12.375 trabajadores, mientras que en ese mismo mes de 1982 cubría a 11.962.

El director provincial de Trabajo de Las Palmas, Angel Calzada, se mostró cauto ante la valoración de estos índices. «Hay que esperar —dijo— a que la tendencia de descenso de la última parte del año de 1983 continúe este año».

Recalcó, sin embargo, que la desaceleración de paro comienza en el mes de junio y se remarca sobre todo a partir de octubre, con incrementos menores al 10 por ciento mensuales en los últimos meses del año.

Unión General de Trabajadores valoró como «positiva» esta disminución del incremento respecto al año anterior, «aunque todavía el capítulo de primer empleo aumenta por encima de los otros capítulos», declaró José Manuel Hernández, secretario provincial del sindicato.

«Hay que potenciar la política de creación de empleo —añadió— y en ese sentido es necesaria la ampliación de la Ley Básica de Empleo para una mayor cobertura y un más amplio apoyo logístico al Instituto Nacional de Empleo de Las Palmas».

Felipe Martos, secretario regional de CC.OO., aseguró por su parte que por encima de estas cifras está la realidad de que en 1983 se han destruido puestos de trabajo y cerrado empresas canarias.

«Nuestros datos —indica— señalan que el número real de parados de Las Palmas asciende a 70.000, teniendo en cuenta el paro desanimado y las limpiezas de ficheros que realiza el INEM».

Martos dijo que no se puede ser triunfalista, cuando la cobertura del subsidio de desempleo es una de las más bajas de todo el territorio nacional con un 16,6 por ciento, «y continúa disminuyendo todavía más».

● Sigue estando por encima de la media nacional y afecta al 21 por ciento de la población activa

● Los jóvenes en busca del primer empleo, siguen constituyendo el grueso principal

● Opinan al respecto los dirigentes sindicales de UGT y CC.OO.

Según los datos del Instituto Nacional de Empleo, el paro registrado en sus oficinas desde el año 1980 desglosado por meses es el siguiente para la provincia de Las Palmas:

Meses	1980	1981	1982	1983
Enero	19.663	—	41.954	53.696
Febrero	20.472	31.444	41.874	53.390
Marzo	21.536	32.760	42.140	51.627
Abril	22.910	33.576	43.577	52.317
Mayo	26.816	37.822	45.475	54.538
Junio	27.821	37.298	43.179	54.622
Julio	29.023	37.979	43.179	56.109
Agosto	29.090	38.622	44.512	57.263
Septiembre	30.233	39.486	45.502	58.434
Octubre	31.288	38.950	49.752	59.833
Noviembre	30.799	39.867	53.335	58.336
Diciembre	29.565	41.010	54.916	57.553

La distribución del número de desempleados por sectores de producción en este mismo periodo en Las Palmas es así:

Meses	1980	1981	1982	1983
Agricultura	576	787	1.334	1.750
Industria	5.289	9.319	10.649	7.353
Construcción	8.893	11.258	12.169	11.496
Servicios	11.058	13.345	16.442	16.943
Sin empleo ant.	3.749	6.301	14.322	20.011

Angel Calzada, delegado provincial de Trabajo, señaló que estudiando el paro por actividades se ve que en 1983 ha descendido en industrias y construcción, se ha mantenido en agricultura y servicios y aumentado considerablemente en las demandas de primer empleo.

«Este capítulo se ha incrementado, estimo, no por una mayor dificultad de acceso al mercado de trabajo, sino al alto índice de natalidad de estas islas», subrayó Calzada.

El delegado provincial, asimismo, calculó que tres razones han podido ayudar a la disminución del desempleo como son: 1) un mayor control del fraude en el desempleo, que calificó de «normal» en Las Palmas; 2) una limpieza y mayor control de los ficheros del INEM de la provincia; y 3) una «buena» aceptación de las fórmulas de fomento de empleo con convenios con las corporaciones que se han agotado en 1983 y ampliado a 600 millones para 1984.—(Efe).